

Zarządzenie nr 12/2019
Rektora Wyższej Szkoły Ekonomicznej w Białymstoku
z dnia 28 czerwca 2019 roku

*w sprawie zmiany Uczelnianego Systemu Zapewnienia Jakości Kształcenia
w Wyższej Szkole Ekonomicznej w Białymstoku*

Na podstawie art. 23 ust. 1 ustawy z dnia 20 lipca 2018 r. Prawo o szkolnictwie wyższym i nauce (Dz.U.2018.1668 z dnia 2018.08.30 z późn. zm.) oraz § 2 uchwały nr 19/09 Senatu Wyższej Szkoły Ekonomicznej w Białymstoku z dnia 2 lipca 2009 roku w sprawie Uczelnianego Systemu Zapewnienia Jakości Kształcenia w Wyższej Szkole Ekonomicznej w Białymstoku, zarządzam co następuje:

§ 1

Przyjmuje się Uczelniany System Zapewnienia Jakości Kształcenia, stanowiący Załącznik do przedmiotowego zarządzenia.

§ 2

Tekst jednolity - Uczelniany System Zapewnienia Jakości Kształcenia, stanowi Załącznik do niniejszego zarządzenia.

§ 3

Traci moc Zarządzenie nr 2/2016 Rektora Wyższej Szkoły Ekonomicznej w Białymstoku z dnia 25 stycznia 2016 roku w sprawie Uczelnianego Systemu Zapewnienia Jakości Kształcenia w Wyższej Szkole Ekonomicznej w Białymstoku.

§ 4

Zarządzenie wchodzi w życie z dniem podjęcia.

REKTOR
dr Aleksander Prokopiuk



Uczelniany System Zapewnienia Jakości Kształcenia w Wyższej Szkole Ekonomicznej w Białymstoku

§ 1

Polityka jakości kształcenia

1. Jakość kształcenia jest kluczowym elementem działania Wyższej Szkoły Ekonomicznej w Białymstoku i wyraża się w przyjętej misji i Strategii Uczelni. Wzmocnienie akademickiego charakteru WSE, poprzez zapewnienie odpowiedniej jakości kształcenia, stanowi szansę uzyskania przez Uczelnię odpowiedniego miejsca w europejskim obszarze edukacyjnym.
2. Celem głównym polityki jakości kształcenia jest:
 - 1) zapewnienie edukacji na najwyższym poziomie, tak aby absolwenci posiadali wiedzę, umiejętności i kompetencje społeczne na miarę społeczeństwa informacyjnego i zrównoważonej gospodarki opartej na wiedzy;
 - 2) przygotowanie absolwentów do wyzwań współczesnego świata oraz potrzeb i oczekiwań rynku pracy;
 - 3) dbałość o rozwój własnej kadry naukowo-dydaktycznej;
 - 4) współpraca ze środowiskiem akademickim w regionie, kraju i zagranicą;
 - 5) tworzenie warunków do współpracy sfery nauki i biznesu oraz transferu wiedzy i innowacji.
3. Realizacji niniejszej polityki służy Uczelniany System Zapewnienia Jakości Kształcenia. Uczelniany System Zapewnienia Jakości Kształcenia w WSE opiera się w głównej mierze na realizacji postanowień Procesu Bolońskiego, wytycznych zawartych w standardach i wskazówkach dotyczących zapewnienia jakości kształcenia w Europejskim Obszarze Szkolnictwa Wyższego oraz zapisach ustawy Prawo o szkolnictwie wyższym i nauce z 20 lipca 2018 roku i ustawy z dnia 22.12.2015 r. o Zintegrowanym Systemie Kwalifikacji.

§ 2

1. Uczelniany System Zapewnienia Jakości Kształcenia, zwany dalej USZJK obejmuje wszystkich członków społeczności akademickiej Wyższej Szkoły Ekonomicznej w Białymstoku.
2. Celem USZJK jest systematyczne podnoszenie jakości kształcenia, w szczególności przez:
 - 1) monitorowanie, ocenę i doskonalenie programów oraz efektów uczenia się, jak również analizę planów studiów;
 - 2) doskonalenie organizacji procesu dydaktycznego oraz wspieranie innowacji dydaktycznych;
 - 3) zapewnienie i doskonalenie warunków kształcenia, w tym infrastruktury, zasobów technicznych i bibliotecznych;
 - 4) monitorowanie stosowanych kryteriów, przepisów i procedur oceniania studentów;
 - 5) dbałość o wysoką jakość kadry dydaktycznej, w tym poprzez doskonalenie polityki kadrowej;
 - 6) działania w zakresie zapobiegania plagiatom i ich wykrywania;
 - 7) umiędzynarodawianie procesu kształcenia;
 - 8) stałe monitorowanie systemu zarządzania jakością, obejmującego procesy, które mają wpływ na doskonalenie USZJK;

- 9) podejmowanie działań doskonalących wynikających z ewaluacji jakości kształcenia;
- 10) planowanie zmian w zakresie kierunków i programów studiów w odniesieniu do potrzeb otoczenia społeczno-gospodarczego.

§ 3

1. USZJK obejmuje następujące elementy:

- 1) projektowanie i doskonalenie programów i planów studiów, analizowanie konstrukcji programów studiów pod względem ich zgodności z określonymi przez Senat efektami uczenia się dla danego kierunku, poziomu i profilu studiów, z uwzględnieniem opinii interesariuszy zewnętrznych. Programy studiów, w tym plany studiów opracowuje się zgodnie z wytycznymi określonymi w załączniku nr 1 do USZJK;
- 2) analizę treści programowych przedmiotów i praktyk pod względem ich zgodności z założonymi efektami uczenia się;
- 3) analizę udziału interesariuszy wewnętrznych i zewnętrznych w procesie tworzenia i ewolucji kierunków i programów studiów;
- 4) weryfikację i ocenę realizacji zakładanych efektów uczenia się;
- 5) zapobieganie plagiatom i ich wykrywanie, w tym procedury kontroli antyplagiatowej;
- 6) monitorowanie i przekazywanie właściwym jednostkom informacji o zmianach wprowadzanych przez ministra właściwego ds. szkolnictwa wyższego w zakresie procesu kształcenia;
- 7) ankietowanie studentów po zakończeniu cyklu kształcenia danego przedmiotu oraz po ukończeniu studiów w celu uzyskania opinii o zajęciach dydaktycznych prowadzonych w ramach programu studiów i weryfikacji osiągnięcia zakładanych efektów uczenia się według kryteriów ustalonych przez USZJK;
- 8) badanie rynku pracy i formułowanie wniosków dotyczących doskonalenia procesu dydaktycznego;
- 9) analizę rekomendacji i wniosków z badania karier zawodowych absolwentów, prowadzonego przez MNiSW;
- 10) ocenę kadry zgodnie z procedurą zawartą w Zarządzeniu w sprawie trybu i zasad oceny nauczycieli akademickich. Hospitacje zajęć prowadzi się przy użyciu formularza określonego w załączniku nr 2;
- 11) analizę zasobów materialnych, w tym infrastruktury dydaktycznej oraz środków wsparcia studentów;
- 12) gromadzenie, analizę i dokumentowanie działań dotyczących zapewniania jakości kształcenia;
- 13) zapewnienie dostępu do informacji o programie i procesie kształcenia na ocenianym kierunku oraz jego wynikach.

§ 4

1. Weryfikacja i ocena realizacji zakładanych efektów uczenia się przeprowadzana jest po zasięgnięciu opinii nauczycieli akademickich prowadzących zajęcia na określonym kierunku studiów, poziomie i profilu kształcenia na koniec roku akademickiego i obejmuje:

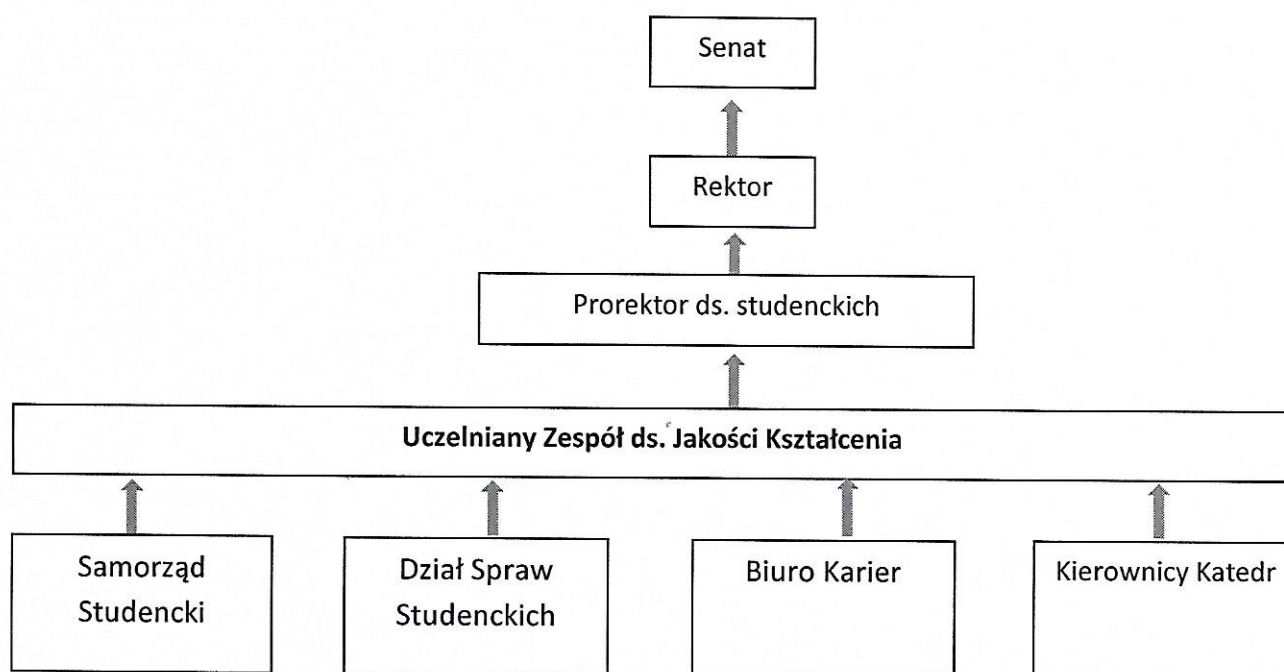
- 1) ocenę sylabusu i weryfikację zakładanych przedmiotowych efektów uczenia się w zakresie wiedzy, umiejętności i kompetencji społecznych. Prowadzący określa efekty przedmiotowe i formę ich weryfikacji, a następnie umieszcza je w sylabusie. Sylabusy opracowuje się zgodnie ze wzorem określonym w załączniku nr 3 do USZJK;
- 2) proces dyplomowania. Poprzez ocenę pracy dyplomowej dokonywaną przez promotora i recenzenta weryfikowane jest osiągnięcie przypisanych jej efektów uczenia się;
- 3) praktyki studenckie - efekty uczenia się uzyskiwane przez praktyki studenckie są dopełnieniem koncepcji kształcenia. Weryfikacja efektów następuje zgodnie z regulaminem praktyk oraz procedurą odbywania i dokumentowania praktyk studenckich;

- 4) wymianę międzynarodową studentów - w trakcie pobytu w zagranicznej uczelni partnerskiej studenci mogą zrealizować część programu kształcenia, a także zweryfikować już posiadaną wiedzę, umiejętności i kompetencje społeczne;
- 5) osiągnięcia kół naukowych - działalność w ich ramach służy doskonaleniu umiejętności prowadzenia badań naukowych;
- 6) badanie satysfakcji ze studiów w Wyższej Szkole Ekonomicznej – badanie prowadzi się przy użyciu formularza określonego w załączniku nr 5;
- 7) ocenę procesu dyplomowania. Ocenę procesu dyplomowania prowadzi się przy użyciu formularza określonego w załączniku nr 4;
- 8) przygotowanie sprawozdania z realizacji efektów uczenia się.

§ 5

Organizacja uczelnianego systemu zapewnienia jakości kształcenia

1. Strukturę Uczelnianego Systemu Zapewnienia Jakości Kształcenia przedstawia schemat:



2. Nadzór nad USZJK na szczeblu Uczelni sprawuje Prorektor ds. studenckich.
3. Zadania Prorektora ds. studenckich obejmują:
 - 1) koordynację prac i współdziałanie z jednostkami w zakresie działań związanych z zapewnieniem jakości;
 - 2) koordynację działań w ramach systemu akredytacji zewnętrznej;
 - 3) analizę stanu zatrudnienia kadry;
 - 4) nadzór nad przebiegiem ankietyzacji i hospitacji;

§ 6

1. W celu oceny i weryfikacji jakości kształcenia powołuje się Uczelniany Zespół ds. Jakości Kształcenia
2. W skład Uczelnianego Zespołu ds. Jakości Kształcenia wchodzi:

- 1) Prorektor ds. studenckich – pełniący funkcję Przewodniczącego Zespołu w przypadku braku powołania Pełnomocnika Rektora ds. Jakości Kształcenia;
 - 2) Pełnomocnik Rektora ds. Jakości Kształcenia – Przewodniczący Zespołu – o ile zostanie powołany;
 - 3) Kierownicy Katedr;
 - 4) Przedstawiciel Działu Spraw Studenckich;
 - 5) Przedstawiciel Biura Karier;
 - 6) Przedstawiciel studentów wskazany przez Przewodniczącego Samorządu Studenckiego.
3. Zadania Uczelnianego Zespołu ds. Jakości Kształcenia obejmują:
- 1) opracowanie strategii zapewnienia jakości kształcenia z uwzględnieniem obowiązujących przepisów prawa w tym zakresie;
 - 2) określenie procedur i polityki zarządzania jakością kształcenia;
 - 3) analiza i doskonalenie programów studiów z uwzględnieniem opinii interesariuszy zewnętrznych oraz wniosków z monitorowania kariery zawodowej absolwentów;
 - 4) analiza i weryfikacja zakładanych efektów uczenia się na danym kierunku dokonywana w porozumieniu z zespołem nauczycieli akademickich tego kierunku;
 - 5) przedstawianie Rektorowi propozycji działań mających na celu doskonalenie procesu kształcenia;
 - 6) analizowanie i publikowanie wyników oceny jakości kształcenia;
 - 7) sporządzanie corocznych sprawozdań z realizacji efektów uczenia się;
 - 8) przedstawianie Senatowi WSE corocznego sprawozdania z funkcjonowania USZJK oraz wdrażania projektów działań podnoszących jakość kształcenia;
 - 9) ciągłe doskonalenie USZJK;
 - 10) upowszechnianie najlepszych praktyk dotyczących doskonalenia jakości kształcenia.

§ 7

Analizy i oceny funkcjonowania USZJK dokonuje Senat WSE na podstawie corocznego sprawozdania z funkcjonowania USZJK, stanowiącego załącznik do Sprawozdania z działalności Uczelni.

REKTOR
dr Aleksander Prokopiuk



**Wytyczne do opracowania planów i programów studiów
na studiach pierwszego i drugiego stopnia prowadzonych
w Wyższej Szkole Ekonomicznej w Białymstoku**

§ 1

1. Studia wyższe w Wyższej Szkole Ekonomicznej w Białymstoku, zwanej dalej Uczelnią prowadzone są na określonym kierunku, poziomie i profilu i realizowane są w sposób określony przez program studiów.
2. Uczelnia prowadzi kształcenie uwzględniające potrzeby otoczenia społeczno-gospodarczego. Uczelnia prowadzi kształcenie na studiach wyłącznie o profilu praktycznym, na którym ponad połowa punktów ECTS jest przypisana zajęciom kształtującym umiejętności praktyczne.
 - 1) Studia są prowadzone na poziomie:
 - a) pierwszego stopnia - trwające co najmniej 6 semestrów; a jeżeli program studiów obejmuje efekty uczenia się umożliwiające uzyskanie kompetencji inżynierskich co najmniej 7 semestrów
 - b) drugiego stopnia - trwające od 3 do 5 semestrów.
 - 2) Formy studiów stanowią:
 - a) studia stacjonarne – w ramach których co najmniej połowa punktów ECTS objętych programem studiów - jest uzyskiwana w ramach zajęć z bezpośrednim udziałem nauczycieli akademickich lub innych osób prowadzących zajęcia i studentów;
 - b) studia niestacjonarne – w ramach których mniej niż połowa punktów ECTS objętych programem studiów może być uzyskiwana z bezpośrednim udziałem nauczycieli akademickich lub innych osób prowadzących zajęcia i studentów. Studia niestacjonarne mogą trwać dłużej niż odpowiednie studia stacjonarne.
3. Program studiów pierwszego i drugiego stopnia przewiduje praktyki zawodowe.

§ 2

1. Uczelnia może prowadzić studia pierwszego stopnia lub drugiego stopnia, jeżeli:
 - 1) Senat uczelni w drodze uchwały:
 - a) określił nazwę kierunku studiów adekwatną do zakładanych efektów uczenia się, poziom kształcenia oraz formę studiów,
 - b) przyporządkował kierunek studiów do co najmniej jednej dyscypliny. W przypadku przyporządkowania kierunku studiów do więcej niż jednej dyscypliny, wskazuje się dyscyplinę wiodącą, w ramach której będzie uzyskiwana ponad połowa efektów uczenia się.
 - 2) zaś jednostka ta:
 - a) posiada program studiów dla tego kierunku i poziomu studiów uwzględniający:
 - efekty uczenia się, o których mowa w Zintegrowanym Systemie Kwalifikacji z uwzględnieniem charakterystyk pierwszego i drugiego stopnia,
 - opis procesu prowadzącego do uzyskania efektów uczenia się,
 - liczbę punktów ECTS przypisanych do zajęć
 - b) posiada koncepcję kształcenia zgodną ze strategią Uczelni i efekty uczenia się zgodne z potrzebami społeczno-gospodarczymi utworzenia studiów.
2. Do prowadzenia kierunku studiów przez Uczelnię jest konieczne zapewnienie warunków prowadzenia studiów oraz ustalenie sposobu organizacji i realizacji procesu prowadzącego do uzyskania efektów uczenia się, a w szczególności:

Wyższa Szkoła Ekonomiczna w Białymstoku
Uczelniany System Zapewnienia Jakości Kształcenia

- a. zapewnienie obsady kadrowej: nauczycieli akademickich i innych osób prowadzących zajęcia, których kompetencje i doświadczenie pozwalają na prawidłową realizację zajęć,
- b. dysponowanie infrastrukturą zapewniającą prawidłową realizację celów kształcenia, w tym zapewniającą odpowiednie warunki do prowadzenia zajęć w salach dydaktycznych, laboratoriach i pracowniach,
- c. zapewnienie studentom możliwości odbywania praktyk zawodowych przewidzianych w programie studiów,
- d. zapewnienie możliwości korzystania z zasobów bibliotecznych obejmujących literaturę zalecaną na tym kierunku studiów oraz z zasobów Wirtualnej Biblioteki Nauki,
- e. wdrożenie wewnętrznego systemu zapewnienia jakości kształcenia uwzględniającego działania na rzecz doskonalenia programu studiów na prowadzonym kierunku studiów,
- f. dokonywanie bieżącej analizy zgodności zakładanych efektów uczenia się z potrzebami rynku pracy.

§ 3

1. Program studiów o profilu praktycznym dla określonego kierunku studiów, i poziomu kształcenia obejmuje:
 - 1) efekty uczenia się, o których mowa w ustawie z 22 grudnia 2015 r. o Zintegrowanym Systemie Kwalifikacji w uwzględnieniu uniwersalnych charakterystyk pierwszego stopnia oraz charakterystyk drugiego stopnia,
 - 2) opis procesu prowadzącego do uzyskania efektów uczenia się,
 - 3) liczbę punktów ECTS przypisanych do zajęć.
2. Efekty uczenia się stanowią wiedza, umiejętności i kompetencje społeczne nabyte w procesie uczenia się:
 - 1) wiedza to zbiór opisów obiektów i faktów, zasad, teorii oraz praktyk, przyswojonych w procesie uczenia się, odnoszących się do dziedziny uczenia się,
 - 2) umiejętności to przyswojona w procesie uczenia się zdolność do wykonywania zadań i rozwiązywania problemów właściwych dla dziedziny uczenia się,
 - 3) kompetencje społeczne to rozwinięta w toku uczenia się zdolność kształtowania własnego rozwoju oraz autonomicznego i odpowiedzialnego uczestniczenia w życiu zawodowym i społecznym, z uwzględnieniem etycznego kontekstu własnego postępowania.
3. Efekty uczenia się powinny być mierzalne czyli względem każdego z nich muszą być podane jasne kryteria jego oceny, pozwalające na stwierdzenie, czy i w jakim stopniu dany efekt został osiągnięty.
4. W przypadku gdy Uczelnia prowadzi na danym kierunku, poziomie i profilu kształcenia studia w formie stacjonarnej i niestacjonarnej proces kształcenia umożliwia uzyskanie takich samych efektów uczenia się dla każdej z tych form studiów.
5. Efekty uczenia się zakładane w programie studiów, uwzględniają efekty uczenia się, o których mowa w ustawie z 22 grudnia 2015 r. o Zintegrowanym Systemie Kwalifikacji z uwzględnieniem uniwersalnych charakterystyk ogólnych pierwszego stopnia oraz charakterystyk drugiego stopnia.
6. Uczelnia prowadząca kierunek studiów uwzględnia w programie studiów wnioski z analizy zgodności efektów uczenia się z potrzebami rynku pracy oraz wnioski z analizy wyników monitoringu karier zawodowych absolwentów, o których mowa w art. 352 ust. 1 Ustawy z dnia 20 lipca 2018r. Prawo o szkolnictwie wyższym i nauce.
7. Uczelnia wykorzystuje w pracach mających na celu określenie programu studiów doświadczenia i wzorce międzynarodowe.

§ 4

1. Program studiów dla kierunku studiów, poziomu i profilu kształcenia określa:
 - 1) formę lub formy studiów, liczbę semestrów i liczbę punktów ECTS konieczną do ukończenia studiów na danym poziomie,
 - 2) tytuł zawodowy nadawany absolwentom,
 - 3) zajęcia lub grupy zajęć, niezależnie od formy ich prowadzenia, wraz z przypisaniem do nich efektów uczenia się i treści programowych zapewniających uzyskanie tych efektów,
 - 4) łączną liczbę godzin zajęć,
 - 5) sposoby weryfikacji i oceny efektów uczenia się osiągniętych przez studenta w trakcie całego cyklu kształcenia,
 - 6) łączną liczbę punktów ECTS, jaką student musi uzyskać w ramach zajęć prowadzonych z bezpośrednim udziałem nauczycieli akademickich lub innych osób prowadzących zajęcia,
 - 7) liczbę punktów ECTS, jaką student musi uzyskać w ramach zajęć z dziedziny nauk humanistycznych lub nauk społecznych, nie mniejszą niż 5 punktów ECTS – w przypadku kierunków studiów przyporządkowanych do dyscyplin w ramach dziedzin innych niż odpowiednio nauki humanistyczne lub nauki społeczne,
 - 8) wymiar, zasady i formę odbywania praktyk zawodowych oraz liczbę punktów ECTS, jaką student musi uzyskać w ramach tych praktyk.
2. Program studiów umożliwia studentowi wybór zajęć, którym przypisano punkty ECTS w wymiarze nie mniejszym niż 30% liczby punktów ECTS, o której mowa w ust. 1 pkt 1.
3. Program studiów dla kierunku przyporządkowanego do więcej niż dyscypliny określa dla każdej z tych dyscyplin procentowy udział liczby punktów ECTS w liczbie punktów ECTS, o której mowa w ust. 1 pkt 1, ze wskazaniem dyscypliny wiodącej.
4. Program studiów dla kierunku o profilu praktycznym – obejmuje zajęcia kształtujące umiejętności praktyczne w wymiarze większym niż 50% liczby punktów ECTS, o której mowa w ust. 1 pkt 1.

§ 5

1. Elementem programu studiów jest plan studiów, który uwzględnia:
 - 1) formę studiów (stacjonarne lub niestacjonarne), liczbę semestrów i liczbę punktów ECTS niezbędną do uzyskania kwalifikacji odpowiadających poziomowi studiów,
 - 2) wykaz zajęć których zaliczenie jest wymagane do ukończenia studiów na danym kierunku i poziomie kształcenia,
 - 3) semestralny wymiar godzin realizowanych w ramach wszystkich zaplanowanych form i typów zajęć oraz metod kształcenia,
 - 4) formę zaliczenia stwierdzającą osiągnięcie efektów uczenia się przez studenta,
 - 5) liczbę punktów ECTS, którą student musi uzyskać w ramach poszczególnych zajęć.
2. W celu uzyskania dyplomu ukończenia studiów pierwszego stopnia student jest obowiązany uzyskać co najmniej 180 punktów ECTS, a studiów drugiego stopnia - co najmniej 90 punktów ECTS.

§ 6

1. W celu doskonalenia programu studiów można dokonywać w nim zmian.
2. W programie studiów utworzonych na podstawie pozwolenia Uczelnia może dokonywać w nim zmian łącznie do 30% ogólnej liczby efektów uczenia się określonych w programie studiów aktualnym na dzień wydania tego pozwolenia.
3. Zmiany efektów uczenia się wymagają zatwierdzenia przez Senat Uczelni.
4. Zmiany w programach studiów są wprowadzane z początkiem nowego cyklu kształcenia.
5. W trakcie cyklu kształcenia w programach studiów mogą być wprowadzane wyłącznie zmiany:

Wyższa Szkoła Ekonomiczna w Białymstoku
Uczelniany System Zapewnienia Jakości Kształcenia

- 1) w doborze treści kształcenia przekazywanych studentom w ramach zajęć, uwzględniających najnowsze osiągnięcia naukowe, artystyczne lub związane z działalnością zawodową;
- 2) konieczne do:
 - a) usunięcia nieprawidłowości stwierdzonych przez Polską Komisję Akredytacyjną,
 - b) dostosowania programu studiów do zmian w przepisach powszechnie obowiązujących.

REKTOR
dr Aleksander Prokopiuk



KARTA HOSPITACJI DYDAKTYCZNYCH

- A. Imię i nazwisko nauczyciela akademickiego:
- B. Stopień/tytuł naukowy:
- C. Stanowisko:
- D. Przedmiot:
- E. Kierunek: F. Semestr:
- G. Tryb studiów: stacjonarne niestacjonarne
- H. Rodzaj studiów: I stopnia II stopnia
- I. Forma zajęć: wykład ćwiczenia laboratorium konwersatorium seminarium

Lp.	Zakres oceny	Tak	Raczej tak	Raczej nie	Nie	Nie dotyczy
1	Czy zajęcia odbyły się punktualnie?					
2	Czy treść zajęć jest zgodna z sylabusem przedmiotu?					
3	Czy zajęcia były zorganizowane prawidłowo?					
4	Czy treść była przedstawiona zrozumiale?					
5	Czy w trakcie zajęć prowadzący stosował techniki aktywizujące?					
6	Czy pomoce dydaktyczne i środki techniczne były stosowane w sposób wystarczający?					
7	W przypadku zajęć o charakterze praktycznym: czy prowadzący stworzył warunki odpowiadające rzeczywistemu środowisku pracy?					
8	Inne spostrzeżenia:					

Wnioski i zalecenia

.....

Sposób realizacji zaleceń:

.....

.....
 (data i podpis nauczyciela)

.....
 (data i podpis hospitującego)

REKTOR

dr Aleksander Prokopiuk

Wyższa Szkoła Ekonomiczna w Białymstoku
SYLABUS na rok akademicki

Nazwa przedmiotu

A. Informacje ogólne

Tę część wypełnia koordynator przedmiotu (w porozumieniu ze wszystkimi prowadzącymi dany przedmiot w jednostce) łącznie dla wszystkich form zajęć (np. wykładu i ćwiczeń). Część I nie dotyczy przedmiotów zmieniających się co roku (wykłady monograficzne itp.)

Elementy składowe sylabusu	Opis
Nazwa jednostki prowadzącej kierunek	Wyższa Szkoła Ekonomiczna w Białymstoku
Nazwa kierunku studiów	
Poziom kształcenia	
Profil studiów	
Forma studiów	
Nazwa przedmiotu	
Kod przedmiotu	
Język przedmiotu	
Rodzaj przedmiotu	
Rok studiów/ semestr	
Wymagania wstępne (tzw. sekwencyjny system zajęć i egzaminów)	
Liczba godzin zajęć dydaktycznych z podziałem na formy prowadzenia zajęć	
Założenia i cele przedmiotu	
Metody dydaktyczne oraz ogólna forma zaliczenia przedmiotu	<p><u>Metody nauczania:</u></p> <p><u>Formy zaliczenia przedmiotu:</u></p>

Wyższa Szkoła Ekonomiczna w Białymstoku
SYLABUS na rok akademicki

Kod efektu przedmiotowego	Przedmiotowe efekty uczenia się	Odniesienie do kierunkowych efektów uczenia się (kody)
WIEDZA		
UMIEJĘTNOŚCI		
KOMPETENCJE		

Punkty ECTS			
Bilans nakładu pracy studenta	<i>Rodzaj aktywności:</i>	<i>Liczba godzin:</i>	
Wskaźniki ilościowe	Nakład pracy studenta związany z zajęciami:	Liczba godzin	Punkty ECTS
	<i>wymagającymi bezpośredniego udziału nauczyciela</i>		
	<i>o charakterze praktycznym</i>		

Data opracowania	Koordynator przedmiotu
------------------	-------	------------------------	-------

Wyższa Szkoła Ekonomiczna w Białymstoku
SYLABUS na rok akademicki

B. Informacje szczegółowe – wykład/ćwiczenia/konwersatorium/laboratorium/seminarium

Tę część wypełnia każda osoba prowadząca w danym roku zajęcia z przedmiotu, osobno dla różnych form zajęć (np. wykładu i ćwiczeń).

Elementy składowe sylabusu	Opis															
Nazwa przedmiotu																
Kod przedmiotu																
Nazwa kierunku																
Nazwa jednostki prowadzącej kierunek	Wyższa Szkoła Ekonomiczna															
Język przedmiotu																
Rok studiów/ semestr																
Liczba godzin zajęć dydaktycznych oraz forma prowadzenia zajęć	Forma prowadzenia zajęć:															
Liczba punktów ECTS																
Prowadzący																
Treści merytoryczne przedmiotu																
Efekty uczenia się wraz ze sposobem ich weryfikacji	<p><i>Przedmiotowe efekty uczenia się</i></p> <table border="1"> <tr><td> </td></tr> <tr><td> </td></tr> <tr><td> </td></tr> <tr><td> </td></tr> <tr><td> </td></tr> <tr><td> </td></tr> <tr><td> </td></tr> </table>								<p><i>Metody weryfikacji</i></p> <table border="1"> <tr><td> </td></tr> <tr><td> </td></tr> <tr><td> </td></tr> <tr><td> </td></tr> <tr><td> </td></tr> <tr><td> </td></tr> <tr><td> </td></tr> </table>							
Forma i warunki zaliczenia przedmiotu																
Wykaz literatury podstawowej i uzupełniającej	<p>LITERATURA PODSTAWOWA:</p> <p>1.</p> <p>2.</p> <p>3.</p> <p>LITERATURA UZUPEŁNIAJĄCA:</p> <p>1.</p> <p>2.</p> <p>3.</p>															

.....
podpis osoby składającej sylabus

REKTOR
dr Aleksander Prokopiuk

Wyższa Szkoła Ekonomiczna w Białymstoku

Arkusz oceny procesu dyplomowania

Rok akademicki:

Katedra:

Oceniający:

Promotor:

Wykaz prac dyplomowych, będących przedmiotem oceny

Lp	Data egzaminu	Kierunek studiów/ specjalność	Rodzaj pracy (lic/mgr)	Autor pracy	Tytuł pracy	Recenzent	Ocena wystawiona przez promotora	Ocena wystawiona przez recenzenta
1								
2								
3								
4								
5								

1. Czy tematyka pracy jest zgodna z kierunkiem i specjalnością studentów oraz specjalizacją promotora?

.....

2. Czy recenzje są przygotowane starannie z należytych uzasadnieniem poszczególnych kryteriów oceny zawartych w formularzu?

.....

3. Czy występują znaczące rozbieżności ocen wystawionych przez promotora i recenzenta? W przypadku znacznej rozbieżności należy ocenić adekwatność recenzji do treści pracy

.....

4. Wnioski i zalecenia

.....

.....
(miejsce i data oceny).....
(podpis oceniającego)

REKTOR

dr Aleksander Prokopiuk

BADANIE SATYSFAKCJI ZE STUDIÓW W WYŻSZEJ SZKOLE EKONOMICZNEJ

Drogi Studencie,

Ankieta, o której wypełnienie prosimy, skierowana jest do Studentów ostatnich lat studiów I stopnia i II stopnia. Ma na celu poznanie opinii Studentów na temat odbytych studiów. Nie ma lepszego miernika działalności naszej uczelni niż opinie samych Studentów, które będą pomocne w rozwijaniu silnych stron WSE i wyznacznikiem obszarów do poprawy. Odpowiadając na pytania należy zaznaczać jedną odpowiedź, chyba że jest wskazane inaczej.

.....
Data wypełnienia ankiety

.....
Planowany termin obrony dyplomu
(mies.-rok)

1. Płeć:

- a) Kobieta
- b) Mężczyzna

2. Kierunek studiów:

- a) Ekonomia
- b) Bezpieczeństwo i Higiena Pracy
- c) Rolnictwo i Agrobiznes
- d) Informatyka stosowana
- e) Inny (jaki?)

3. Specjalność:

4. Rodzaj studiów:

- a) I-ego stopnia
- b) II-ego stopnia
- c) Inne, jakie?

5. Tryb studiów:

- a) Stacjonarne
- b) Niestacjonarne

6. Co wpłynęło na Pana/-i decyzję o wyborze WSE jako miejsca kształcenia?

(Proszę zaznaczyć wszystkie właściwe odpowiedzi.)

- a) Dobre opinie zasłyszane na temat uczelni.
- b) Polecenie uczelni przez znajomych.
- c) Reklama uczelni.
- d) Sposób rekrutacji na studia.
- e) Możliwość kształcenia na interesującym mnie kierunku.
- f) Nie dostanie się na uczelnię państwową.
- g) Wybór WSE przez najbliższych znajomych.
- h) Wybór był przypadkowy.
- i) Inny powód, jaki?

7. Jak ocenia Pan/-i:

Kryterium/Ocena	bardzo dobra	dobra	średnia	słaba	zła	nie mam zdania
a) kompetencje nauczycieli akademickich						
b) wartość merytoryczna zajęć						
c) przydatność przekazywanych treści						
d) metody kształcenia						
e) system oceniania						
f) dostępność nauczycieli poza zajęciami						
g) terminy i rozkład zajęć						
h) warunki kształcenia						
i) obsługę administracyjną						
j) zaplecze biblioteczne WSE						
k) funkcjonowanie Biura Karier						

8. Czy na dzień dzisiejszy uważa Pan/-i swój wybór kierunku kształcenia za właściwy?

- a) Zdecydowanie tak, spełnił moje oczekiwania.
- b) Raczej tak, w znacznej mierze spełnił moje oczekiwania.
- c) W średnim stopniu spełnił moje oczekiwania.
- d) Raczej nie, w znacznej mierze nie spełnił moich oczekiwań.
- e) Zdecydowanie nie, w ogóle nie spełnił moich oczekiwań.

Proszę uzasadnić wybraną odpowiedź: _____

9. Czy na dzień dzisiejszy uważa Pan/-i swój wybór uczelni za właściwy?

- a) Zdecydowanie tak, spełniła moje oczekiwania.
- b) Raczej tak, w znacznej mierze spełniła moje oczekiwania.
- c) W średnim stopniu spełniła moje oczekiwania.
- d) Raczej nie, w znacznej mierze nie spełniła moich oczekiwań.
- e) Zdecydowanie nie, w ogóle nie spełniła moich oczekiwań.

Proszę uzasadnić wybraną odpowiedź: _____

10. Czy polecił/-a by Pan/-i WSE znajomym?

- a) Zdecydowanie tak.
- b) Raczej tak.
- c) Raczej nie.
- d) Zdecydowanie nie.
- e) Już to zrobiłem/-am.

11. Czy odbył/-a Pan/-i praktykę zawodową w ramach programu studiów?

- a) Tak.

Gdzie (Nazwa i adres firmy/instytucji)? _____

- b) Nie → **proszę przejść do pytania 13.**

12. Jak ocenia Pan/-i odbytą praktykę zawodową?

- a) Dobrze, wiele się nauczyłem/-am.
- b) Średnio.
- c) Źle, niczego się nie nauczyłem/-am.

13. Jak ocenia Pan/-i swoje szanse znalezienia zatrudnienia w wyuczonym zawodzie?

- a) Obecnie pracuję w zawodzie.
- b) Wysoko, czuję się dobrze przygotowany/-a do pracy w zawodzie.
- c) Średnio, ze względu na brak doświadczenia zawodowego.
- d) Nisko, czuję się niewystarczająco przygotowany/-a do pracy w zawodzie.
- e) Nie chcę pracować w zawodzie.
- f) Trudno powiedzieć.

14. Czy korzystał/-a Pani z pomocy Biura Karier WSE?

- a) Tak. Ile razy? _____
- b) Nie. proszę przejść do pytania 17.

15. Z jakiego rodzaju pomocy świadczonej przez Biuro Karier korzystał/-a Pan/-i?

(Proszę zaznaczyć wszystkie właściwe odpowiedzi.)

- a) Rozmów doradczych.
 - b) Przeprowadzenia analizy osobowości i predyspozycji.
 - c) Stworzenia i skompletowania dokumentów aplikacyjnych.
 - d) Pozyskania ofert pracy/staży/praktyk.
 - e) Skorzystania z prasy lokalnej, informatorów, katalogów i ulotek.
 - f) Innej, jakiej?
- _____
- _____

16. Jak ocenia Pan/-i działanie Biura Karier WSE?

- c) Bardzo dobrze.
- d) Dobrze.
- e) Średnio.
- f) Źle.
- g) Bardzo źle.

Proszę uzasadnić wybraną odpowiedź: _____

17. Czy ma Pan/-i poczucie wystarczającego przygotowania i umiejętności wejścia na rynek pracy/poruszania się po rynku pracy?

- a) Tak, czuję się pewnie. → proszę przejść do pytania 19.
- b) Średnio, czuję się częściowo przygotowany/-a.
- c) Nie, mam problemy z radzeniem sobie w tym zakresie.
- d) Nie wiem. → proszę przejść do pytania 19.

18. Jakie ma Pan/-i obawy, trudności związane z wejściem i funkcjonowaniem na rynku pracy?

19. Proszę ocenić swoje ogólne zadowolenie z kończonych studiów:

- a) Ocena bardzo dobra.
- b) Ocena dobra.
- c) Ocena średnia.
- d) Ocena słaba.
- e) Ocena zła.

20. Proszę wymienić z czego był/-a Pan/-i najbardziej, a z czego najmniej zadowolony/-a w czasie kształcenia w WSE:

Zadowolony/-a jestem z:

Niezadowolony/-a jestem z:

21. Które z obszarów i w jakim stopniu należałoby Pana/-i zdaniem zmienić w WSE?

Obszary	Całkowita zmiana	Duża zmiana	Częściowa zmiana	Niepotrzebna zmiana
a) System wymiany informacji				
b) Liczba wykładowców				
c) Liczba i wyposażenie sal dydaktycznych				
d) Dostępność do komputera i Internetu				
e) Stan biblioteki i czytelní				
f) Liczba i struktura przedmiotów				
g) Treść przedmiotów				
h) Dostępność programów i wykładów w językach obcych				
i) Relacje między wykładowcami a studentami				

Dziękujemy za wypełnienie ankiety.

REKTOR
dr Aleksander Prokopiu